

FICHE TECHNIQUE

TOIZÉMOI
présentent

**PARLEZ-MOI
DE MOI**

UNE COMÉDIE NARCISSIQUE D'ALAIN CHAPUIS

Marie Blanche & Alain Chapuis

Mise en scène : Véronique Barrault



CONTACT PRODUCTION : CÔTE COUR CÔTE JARDIN

15, av du Gal Joubert. 94 350 Villiers sur Marne.

Portable : 06 09 26 84 70 - Mail : toizemoi75@gmail.com

CONTACT REGIE :

Quentin THIVILLON

Portable : 06 47 59 84 66 - Mail : quentin.thivillon@gmail.com

GENERALITES

- 1- Ce contrat technique fait partie du contrat d'engagement du spectacle :
ToizéMoi dans PARLEZ MOI DE MOI.
- 2- Ceci est une fiche technique type. Elle ne prend pas en compte les caractéristiques de chaque salle, qui seront traitées au cas par cas.
- 3- Nous attirons votre attention sur le fait que la lecture de cette fiche technique est très importante pour tous. Merci de la lire et de bien vouloir nous faire part des éventuels problèmes qu'elle pourrait vous poser.
- 4- Merci de nous faire parvenir la fiche technique complète de votre salle en incluant les listes de matériels, les plans de scène, sa capacité.
Merci de nous communiquer également un plan d'accès.
- 5- Si vous avez un problème n'hésitez pas à nous contacter, ensemble nous trouverons la solution.

Le spectacle dure 1h 20 sans entracte.

1. EQUIPE « PARLEZ-MOI DE MOI »

Equipe Artistique : 2 Personnes (comédiens)

Equipe Technique : 1 Personne (technicien)

2. PERSONNEL LOCAL

Pendant la journée :

- 1 Régisseur d'accueil SON
- 1 Régisseur d'accueil LUMIERE
- 1 Technicien plateau

Nous demandons aux régisseurs d'accueil de nous aider pour le déchargement, le montage, le démontage et le chargement du décor.

3. PUISSANCES ELECTRIQUES

Toutes les alimentations électriques seront aux normes françaises et protégées par un différentiel en bon état de fonctionnement vérifié par un organisme agréé dans l'année.

Les alimentations son et lumière devront impérativement être séparées et indépendantes.

Aucun autre branchement ne pourra y être raccordé. (Buvette, friteuses, traiteur, etc)

4. LA SCENE

Elle doit reposer sur un sol sûr et stable, être rigide, uniforme et à niveau sur toute la surface et supporter 500kg au m². Elle sera juponnée sur toutes les parties visibles du public.

Ses dimensions seront :

- Ouverture cadre de scène minimum: 6 mètres
- Ouverture cadre de scène maximum : 12 mètres
- Profondeur de scène minimum : 4 mètres
- Hauteur sous perche minimum : 3,30 mètres
- Hauteur de jeu des perches : 5 mètres (Adaptable)

Les accès seront clairement matérialisés par un éclairage sobre et discret, sans oublier les éventuels escaliers d'accès.

Si la scène n'est pas attenante à vos murs, prévoir les garde-corps nécessaires sur les 3 côtés.

5. DECOR



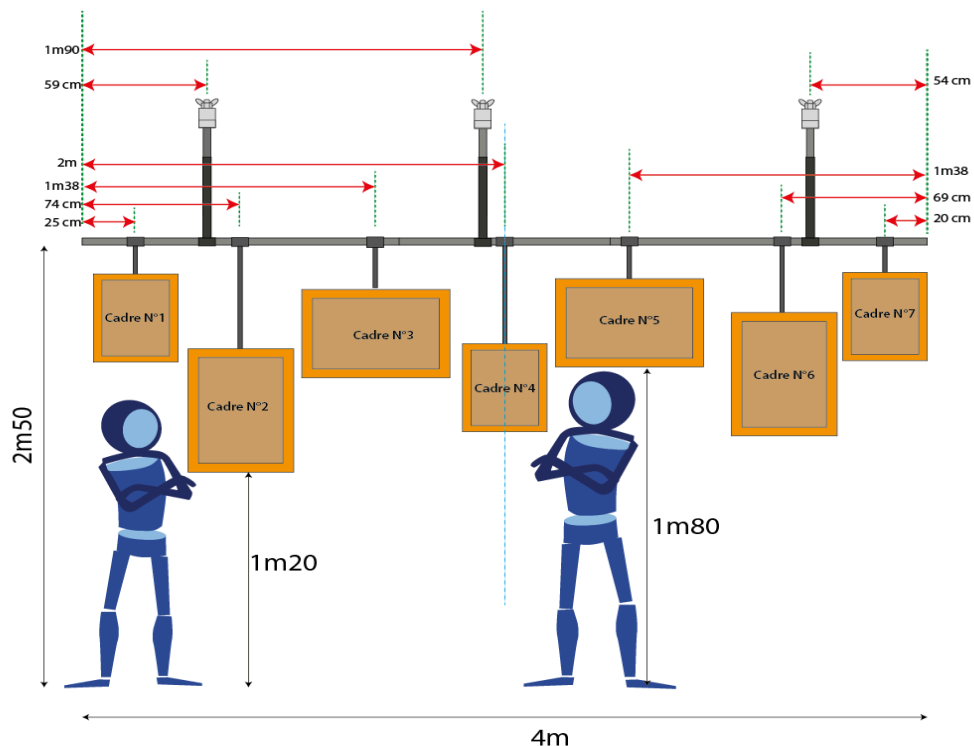
Les temps de montage/démontage sont les suivants :

MONTAGE DECOR : Prévoir 1 h à 2 régisseurs

DEMONTAGE DECOR : Prévoir 30 min à 2 régisseurs

Merci de prévoir 3 chaises et 1 perroquet dans chaque coulisse à cour et jardin.

Les contres sont sur la même perche que le décor, merci de prévoir une sous perche entre 3.70 et 3.30m pour le décor. Si cela n'est pas possible, merci de prendre contact avec nous, nous trouverons une solution.



6. REGIE

Les régies son et lumière doivent être adjacentes et placées de manière ergonomique, le régisseur du spectacle doit pouvoir les utiliser en même temps sans gêne.

Nous rajouterons à celle-ci notre ordinateur pour les bandes son.

Prévoir 1 alimentation pour 1 ordinateur.

7. SON

- **Personnel**

Vous mettrez à disposition au moins une personne connaissant parfaitement le système de sonorisation de la salle et la console d'accueil.

- **Diffusion**

Le système de diffusion devra être adapté à la taille de la salle.

Chaque salle ayant ses particularités (Balcons, gradins, grande profondeur ...), nous vous laissons le soin de juger de l'utilité de rappels.

Suivant l'ouverture de scène nous demandons de prévoir un système de front fill pour déboucher le centre des premiers rangs.

- **Retour**

Vous fournirez deux retours qui seront placés à la face de part et d'autre de la scène.

- **Console**

Vous fournirez une console numérique de type Midas M16, Yamaha QL1, Allen & Heath Q16.

N'hésitez pas à communiquer votre modèle de console avant une éventuelle location, nous pouvons nous adapter.

Vous fournirez également toutes les liaisons dont nous avons besoin entre la console et la diffusion, ainsi qu'un mini jack en régie.

- **Reprise Artiste**

Si votre jauge excède 300 places vous prévoyez un système de reprise des artistes par des micros statiques en avant-scène.

Il n'est pas possible de placer des micros sur les artistes car ils changent beaucoup de costumes.

Les micros seront calés à notre arrivée et un ajustement sera fait lors d'un filage technique avec les artistes.

8. LUMIERE

Vous nous ferez parvenir au plus tôt, la fiche technique complète de votre salle, ainsi que tous les plans de scène, de perches et d'accroches en votre possession.

Un plan d'implantation vous sera envoyé après réception de votre fiche technique.

Vous fournirez tout l'équipement de lumière et de draperie tel que décrit ci-dessous et effectuerez le montage, le câblage et le gélatinage avant l'arrivée de notre régisseur.

- **Personnel**

- 1 Technicien lumière, compétent sur le matériel local et qui effectuera les réglages
- 1 Cintrier (Si Besoin)

- **Perches/Structure**

Votre régisseur prendra contact avec notre éclairagiste pour déterminer le plan de perche/structure et de pendrillons, qui pourra être spécifique suivant les contraintes de votre salle.

Seul notre éclairagiste est habilité à modifier notre plan de feux.

- **Boite Noire**

Vous fournirez (en fonction des décisions prises par notre éclairagiste) :

- 1 Fond Noir
- 1 ou 2 jeux de pendrillons en velours noir. Prévoir quelques pinces à pendrillons.
- Une frise devant la structure du décor

- **Eclairage des coulisses**

Vous mettrez en place un éclairage de coulisse selon vos habitudes. Il devra être discret et tamisé.

- **Console**

Vous communiquerez au plus vite à notre régisseur votre modèle de console, nous nous adaptons sur la plupart des pupitres.

- **Eclairage de salle**

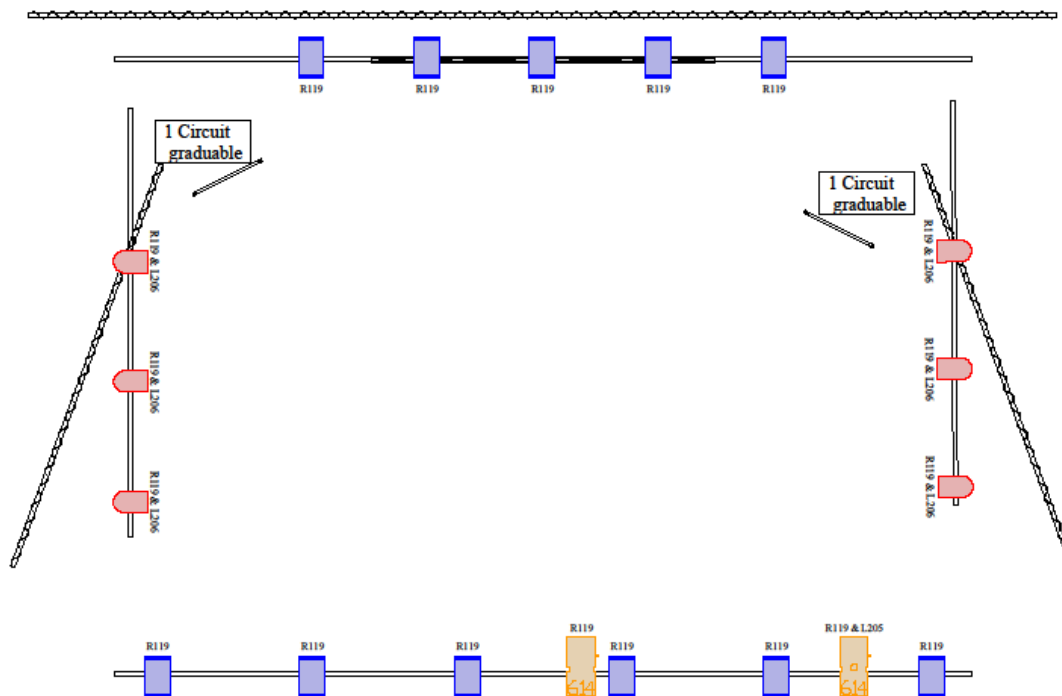
Merci de prévoir un éclairage de salle graduable via la console en régie

- **Gélatines**

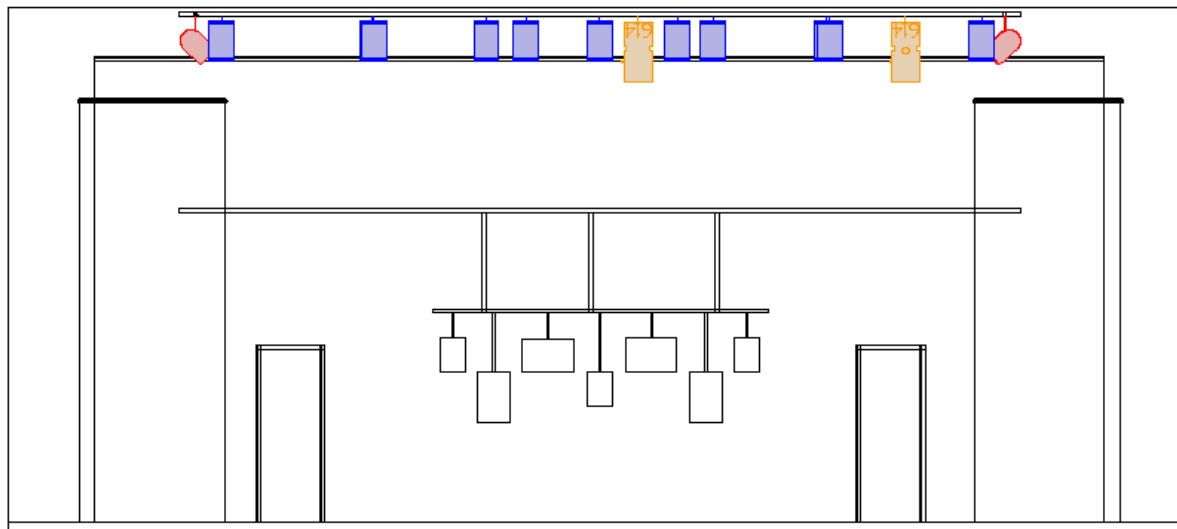
Lee Filter : 206 - 205.

Diffuseur Rosco (ou équivalent) 119

- Plan de feux générique



wysiwyg



Legend

Symbole	Nom	Compte	Puissance	Lampe
	310 HPC	11	1000	CP/70 230V
	PAR 64	6	1000	CP/62 230V - MFL
	614SX	1	1000	CP/70 230V
	614SX; Manual Iris [1]	1	1000	CP/70 230V

wysiwyg

PARLEZ-MOI DE MOI

QUENTIN THIVILLON

Régisseur Lumière - Régisseur Technique

06 47 59 84 65

quentin.thivillon@gmail.com



9. LOGES

Prévoir une loge commune pour les deux artistes équipées d'un miroir, d'une table, de chaises, d'un portant avec des cintres et un canapé.

La loge devra être chauffée en hiver et climatisée en été.

Cette loge doit être située près d'un accès direct à la scène sans transit par le public.

Pour le catering, merci de prévoir :

- Une bouilloire
- Du thé vert
- Des petites bouteilles d'eau
- Du chocolat lait/noisettes/raisin-secs
- Fruits de saison et Fruits Secs
- Amandes - Noisettes
- Des friandises Haribo

10. REPAS

Prévoir les repas sur place ou dans un restaurant à proximité.

Si les repas sont pris sur place, privilégiez les repas chauds pris tous ensemble.

11. HOTEL – A valider pendant la préparation avec la production

Dans le cas où l'hôtel serait à votre charge selon les arrangements passés avec la production, merci de prévoir, de réserver et de payer les hébergements suivants le soir du spectacle :

- Hôtel minimum 3 ***
- 1 chambre double pour les artistes
- 1 single pour le régisseur

Toutes les chambres doivent être équipées de grands lits avec petits déjeuners inclus.

Tous les suppléments restent à la charge des occupants.

L'hôtel sera équipé d'un parking privé.

Merci de nous communiquer les coordonnées complètes de l'hôtel retenu pour validation.

12. PHOTOS – INTERVIEWS – CAPTATIONS

Toute demande d'interview, photos ou captation aura fait l'objet d'une demande écrite préalable auprès de la production.

Nous nous réjouissons de venir jouer chez vous et restons à votre disposition si vous souhaitez des informations complémentaires.